

INFORME

Primer registro de uso ornamental de trazas fósiles (*Ophiomorpha* isp.) en contextos arqueológicos de Tierra del Fuego, Argentina

*First Archaeological Evidence of Ornamental Use of Trace Fossils (*Ophiomorpha* isp.) in Tierra del Fuego, Argentina*

Jimena Oría^a, Nélida M. Pal^b y María I. López Cabrera^c

OPEN ACCESS

Recibido: 07/07/2025

Aceptado: 13/09/2025

Versión final: 18/11/2025

Cómo citar:

Oría, J., Pal, N.M., y López Cabrera, M.I., (2025). Primer registro de uso ornamental de trazas fósiles (*Ophiomorpha* isp.) en contextos arqueológicos de Tierra del Fuego, Argentina. *Magallania*, 53, 14, 1-10.

Fuentes de financiamiento:

PICT-2021-00348.

Declaración de autoría:

Conceptualización:
Jimena Oría, Nélida Pal y
María I. López Cabrera.

Adquisición de financiamiento:
Jimena Oría.

Tareas de trabajo de campo:
Jimena Oría.

Análisis formal e investigación:
Jimena Oría, Nélida Pal y
María I. López Cabrera.

Escritura del borrador original:
Jimena Oría, Nélida Pal y
María I. López Cabrera.

Escritura, revisión y edición de versión final:
Jimena Oría, Nélida Pal y
María I. López Cabrera.

Realización de figuras:
Jimena Oría, Nélida Pal y
María I. López Cabrera.

^a  Centro Austral de Investigaciones Científicas (CADIC-CONICET). Houssay 200, CP. 9410, Ushuaia, Tierra del Fuego, Argentina.
 jimenaoria@gmail.com
* Autora de correspondencia.

^b  Centro Austral de Investigaciones Científicas (CADIC-CONICET). Houssay 200, CP. 9410, Ushuaia, Tierra del Fuego, Argentina.
nelidpal@gmail.com

Resumen

Se presenta el análisis morfológico y traceológico de un objeto modificado recuperado en el sitio Hurr 1, ubicado en la estepa fueguina. El artefacto, confeccionado a partir de un segmento de traza fósil con presencia de pellets conservados en sus paredes, probablemente atribuible a *Ophiomorpha* isp., se interpreta como un posible pendiente o colgante. Este hallazgo constituye, hasta la fecha, la primera evidencia de reutilización ornamental de este tipo de trazas fósiles en contextos arqueológicos de la región.

Palabras clave:

Estepa fueguina, hallazgo de superficie, traceología, adorno personal, colgante.

Abstract

This study presents the morphological and traceological analysis of a modified object recovered from the Hurr 1 site, located in the Fuegian steppe. The artifact, made from a segment of a trace fossil that preserves pellets along its walls -possibly attributable to *Ophiomorpha* isp.- is interpreted as a potential pendant or ornamental item. To date, this represents the first evidence of ornamental reuse of this type of trace fossil trace in archaeological contexts of the region.

Key words:

Fuegian Steppe, surface find, traceology, personal ornament, pendant.

INTRODUCCION

El estudio de los adornos y cuentas de collar en contextos arqueológicos ha sido abordado desde distintos enfoques en las investigaciones sobre las dimensiones simbólicas y sociales de las poblaciones del pasado (Bonomo, 2006; Fiore, 2011; Micheli, 2012). Estas piezas, presentes en diversas

regiones y cronologías a escala global, han sido interpretadas como indicadores de identidad individual o colectiva, de género o de estatus social y se le han conferido funciones que van desde símbolos de autoridad a amuletos de protección (Bonomo, 2006; y bibliografía allí citada). En otros casos, su valor estético, ornamental, prevalece sobre el simbólico.

En este marco, el análisis de un artefacto recuperado en el sitio Hurr 1 en la estepa fueguina adquiere particular relevancia. Entre los hallazgos allí registrados, llamó la atención un artefacto circular, con morfología compatible con una cuenta o colgante, que habría sido confeccionado sobre una traza fósil. El estudio de este posible adorno abre nuevas preguntas acerca de las prácticas ornamentales locales y permite situar la evidencia dentro de un marco comparativo más amplio de las conductas simbólicas humanas.

CONTEXTO DE HALLAZGO

El sitio Hurr 1 es un contexto de superficie expuesto a partir de la erosión hídrica y eólica de una duna de tipo *perched* (Coronato *et al.* 2020) de gran potencia, ubicada en la costa sur del río Grande (Fig. 1 A y B). La erosión seccionó la duna y generó cárcavas sucesivas con distinto grado de desarrollo. Se detectaron evidencias arqueológicas en distintos niveles en las paredes de las cárcavas, generalmente restos óseos y gran cantidad de artefactos líticos en superficie, entre los cuales, en primera instancia resultó llamativa la alta frecuencia de artefactos con formatización secundaria. No se observaron restos óseos en superficie, probablemente como resultado de la dinámica ambiental propia del área, que atenta contra la preservación de este tipo de material.

El sitio fue subdividido en tres áreas, con el fin de evaluar el registro arqueológico en las distintas etapas de formación de una cárcava (Oría *et al.* 2019). Los relevamientos iniciales se llevaron a cabo en dos de estas áreas, donde se realizaron, entre otros acercamientos metodológicos, sondeos y recolecciones superficiales sistemáticas en sectores acotados (Fig. 1C). Los sondeos brindaron evidencias de distintos momentos de ocupación del sitio, para los cuales aun no hay información cronológica. Por su parte, las recolecciones superficiales ofrecieron una aproximación a la densidad artefactual en dos áreas: se recuperaron en un recuadro de 15 x 15 m 668 artefactos y en otro de 7 x 7 m 147, con densidades de 2,97 y 3 artefactos por m² respectivamente. A su vez, dada la visible alta frecuencia de artefactos formatizados, se efectuaron recolecciones superficiales en áreas más extensas dirigidas a este tipo de artefactos, con el fin de conocer su variabilidad en el sitio. En general se recuperaron conjuntos líticos compuestos por núcleos, desechos de talla y artefactos con formatización secundaria, evidencias de diversas actividades

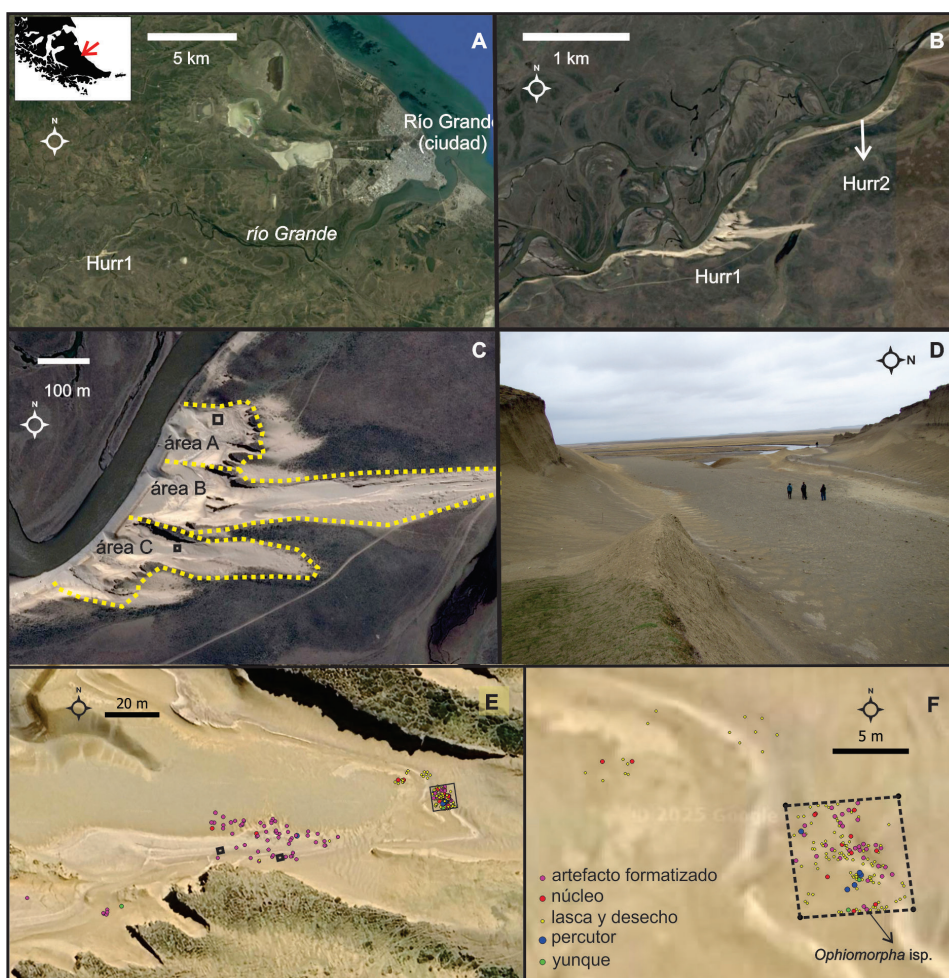


Fig. 1. Sitio Hurr 1. A. Localización; B. detalle de dunas erosionadas sobre margen sur del río Grande, con la ubicación de otro sitio de la localidad; C. División del sitio en tres sectores. Los cuadros negros indican las áreas de recolección sistemática mencionadas. El hallazgo aquí analizado se ubica en el área C; D. Vista del sitio; E. Recolecciones superficiales en el área C, recuadro de 7 x 7 m, sondeos y distribución de artefactos formatizados; F. Detalle del cuadro de 7 x 7 m, ubicación de artefacto de *Ophiomorpha* isp. Los artefactos registrados por fuera del cuadro son parte de un evento de talla mencionado en el texto (Fotografía y mapas autoría J.O.).

tecnológicas desarrolladas en el sitio (Oría *et al.* 2019). Respecto de las evidencias de talla *in situ*, por un lado, se recuperaron artefactos modificados por el uso, básicamente percutores y yunques. Por otro lado, se logró establecer relaciones de ensamblaje. En el área C se recuperó un evento de talla en un sector de la cárcava (Fig. 1 E y F) y, a su vez, dentro del recuadro de 7 x 7 m de momento se lograron remontajes entre 43 piezas (29,3% de los artefactos recuperados allí). En todos estos casos la forma base de los núcleos son rodados, disponibles en distintos sectores de la estepa fueguina, incluso en

las inmediaciones del sitio. La proporción de núcleos agotados es baja.

Entre las lascas predominan las corticales (primarias, secundarias y de dorso natural) alcanzando casi un 60% del conjunto recuperado en el recuadro de 7 x 7 m, aspecto que se podría interpretar como primeros estadios de talla. Sin embargo, al analizar los artefactos formatizados sobre lascas, tanto dentro del recuadro como por fuera (n=95 en total), fueron lascas corticales las seleccionadas para su formatización en el 64% de los casos. Las raederas simples son el tipo más frecuente (n=55). La presencia de artefactos

con más de un filo retocado es un aspecto a destacar, entre reaeders dobles ($n=18$) y artefactos compuestos, clasificados como raeders/raspadores ($n=2$). El resto de los formatizados son raspadores, bifaces y una punta. Esta variabilidad muestra que en el sitio se desarrollaron diversas actividades vinculadas a la subsistencia del grupo. Al tratarse de un contexto expuesto por erosión de una duna en la cual se detectan evidencias de distintos momentos de ocupación, no es posible establecer el grado de resolución para el conjunto de superficie -más allá de eventos puntuales de talla-, ni su cronología. Sin embargo, la variabilidad y densidad artefactual hablan de diversidad de actividades y de la intensidad en el uso de este punto particular de la costa del río.

En el recuadro de 7 x 7 m, junto con el conjunto lítico, se recuperó un hallazgo cuyas características resultaron llamativas, tanto desde su forma como su materia prima (Fig. 1F). Se trata de un objeto circular, con una perforación central, cuya presencia en el sitio llevó a proponer que se trataba de un adorno personal de tipo colgante. El contexto geomorfológico del emplazamiento sugiere que el hallazgo fue trasladado al sitio y descartado -sea intencional o accidentalmente- junto con el resto del conjunto lítico. Las particularidades del objeto motivaron la aplicación de un enfoque metodológico interdisciplinario para su análisis, que integró perspectivas paleontológicas y arqueológicas.

METODOLOGÍA

Desde la paleontología, se realizó una observación detallada con lupa de las características morfológicas presentes en el segmento de la traza fósil, considerando elementos como el tamaño de los pellets y el tipo de roca que los hospeda. Estos datos permitieron contextualizar la pieza dentro de su matriz geológica y evaluar aspectos relevantes para su identificación.

En paralelo, el abordaje arqueológico consistió en la caracterización integral de un posible artefacto de adorno corporal, mediante el análisis de variables morfológicas, métricas, tecnológicas y funcionales. El objetivo fue reconstruir aspectos vinculados a su manufactura y uso, a partir de la identificación de la materia prima, la configuración formal, las dimensiones generales y los procedimientos técnicos implicados en su elaboración (Fig. 2).

En primer lugar, se procedió a la clasificación tipológica del objeto, distinguiéndose entre cuenta, pendiente y colgante, en función de su forma, peso, tamaño y posible función (Leonardt, 2016). El análisis tecnológico se centró en atributos poco perceptibles a simple vista. Se identificaron huellas de perforación -como estrías, hoyuelos y surcos en torno al orificio- y de pulido -zonas con brillo superficial-, correspondientes a distintas etapas de la secuencia de producción. En este sentido, se consideraron el tipo y la forma de la horadación (cilíndrica, cónica o bicónica), su ubicación (central o desplazada), y la presencia o ausencia de pulido, siguiendo los criterios propuestos por Díaz Rojas (2017).

El análisis funcional se focalizó en el desgaste diferencial de la horadación, evaluando su orientación, simetría, localización y profundidad (Fernández y Ramos, 2008; Mengozzi, 2016). Asimismo, se examinó la distribución del desgaste en las aristas del perímetro completo de la pieza y en la presencia de planos de fractura en las superficies A y B del artefacto (Fig. 3). Estos indicadores permitirán inferir la dinámica de uso del objeto, particularmente su suspensión como ornamento corporal.

Para el estudio tecnológico y funcional del artefacto se empleó una lupa binocular Leica S6D, con aumentos entre 6x y 40x, acoplada a una cámara digital Leica EC3. Esta combinación instrumental permitió registrar con precisión las huellas de manufactura y los rastros de uso (desgaste, brillo) facilitando su documentación visual y su análisis comparativo. El enfoque integral adoptado busca aportar al conocimiento de las relaciones entre cultura material, prácticas técnicas y significación simbólica, articulando dimensiones funcionales y expresivas en la materialidad del objeto.

Las variables métricas fueron registradas mediante calibre digital y balanza. Para su medición se consideraron las posiciones de planta y sección. En planta, se relevaron los diámetros máximo y mínimo, calculando un promedio para representar la dimensión general. En la sección se midieron los espesores máximo y mínimo, evaluando además la simetría del espesor, considerada asimétrica cuando la diferencia entre ambos supera 1 mm. La horadación fue medida en uno de los lados del colgante (Díaz Rojas, 2017), también se registraron el peso total y la circunferencia del artefacto (Fig. 4).

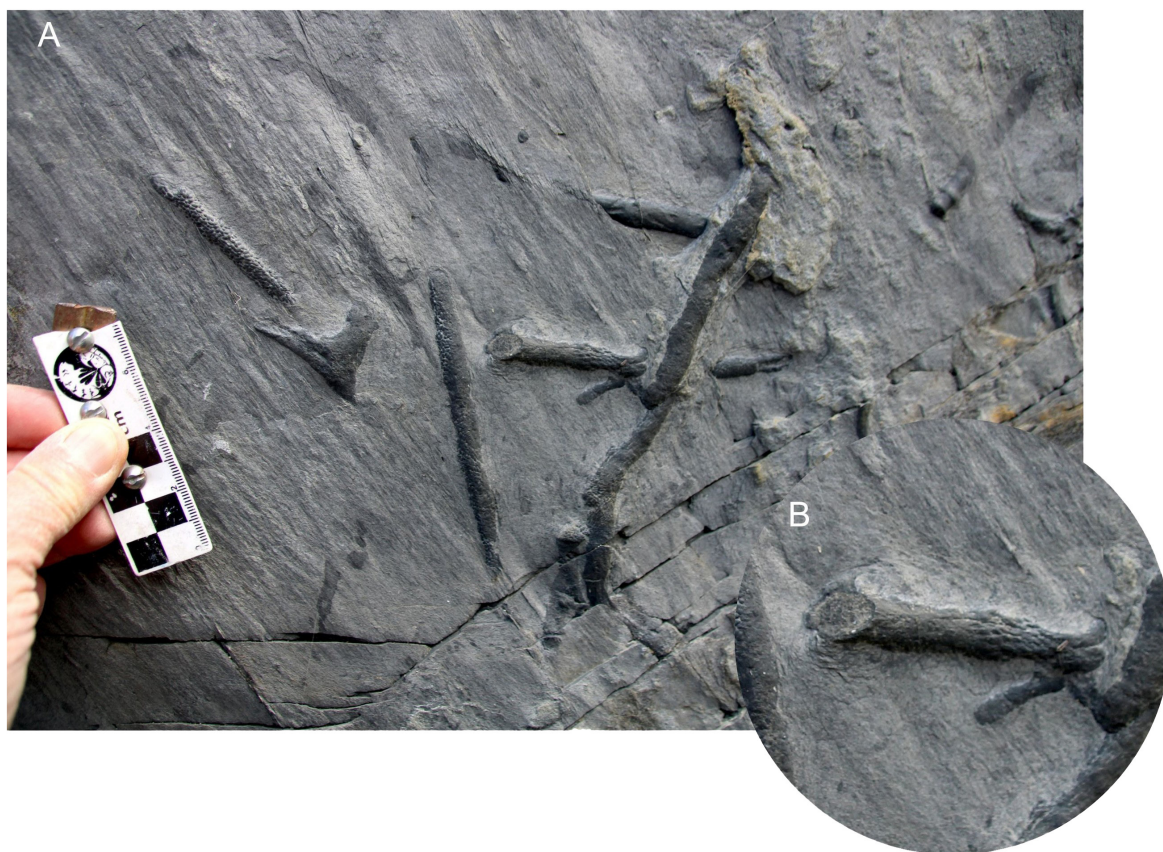


Fig. 2. A. Galerías de *Ophiomorpha rudis* en pelitas de la Fm Beauvoir, Cretácico Temprano de los Andes Fueguinos. Se observan tramos rectos con paredes recubiertas de pellets, uniones en ángulos cercanos a los 120° y un tramo de galería donde se aprecia la sección del túnel mostrando la pared y el relleno pasivo de material distinto al de la pared (centro de la foto). B. Detalle de la pared y relleno pasivo (Fotografía M.I.L.C.).

RESULTADOS

Un primer paso en el análisis fue la identificación de la materia prima utilizada en la confección del artefacto, determinada como un fragmento de roca sedimentaria de grano fino, clasificada como fangolita. Este fragmento correspondería a una porción de galería perteneciente a una traza fósil atribuida al icnogénero *Ophiomorpha* (Lundgren, 1891). La diagnosis de este icnogénero se basa en la presencia de galerías horizontales y verticales, cuyas paredes están recubiertas por pellets compactados.

En fangolitas de ambiente marino profundo de Tierra del Fuego se han identificado dos icnoespecies de *Ophiomorpha*: *O. rudis* y *O. annulata* (Fig. 2). Estas trazas fósiles son frecuentes en diversas formaciones geológicas del Cretácico y del Paleógeno

ampliamente distribuidas en la región (López Cabrera *et al.* 2008; Olivero *et al.* 2025). Ambas icnoespecies se caracterizan por el desarrollo predominantemente horizontal de sus galerías y por la presencia de pellets de menor tamaño en comparación con los ejemplares de ambientes marinos más someros. En este último caso, *Ophiomorpha* nodosa ha sido registrada en areniscas de ambiente deltaico correspondientes a la Formación Carmen Silva (Olivero *et al.* 2025).

Los productores de estas trazas son crustáceos decápodos, cuyas estrategias de alimentación en ambientes marinos profundos incluyen el aprovechamiento de materia orgánica transportada por corrientes de turbidez y depositada en el fondo marino. Estos organismos excavaban galerías dentro del sedimento, reforzando sus paredes con pellets para conferirles estabilidad. Una vez abandonadas, las

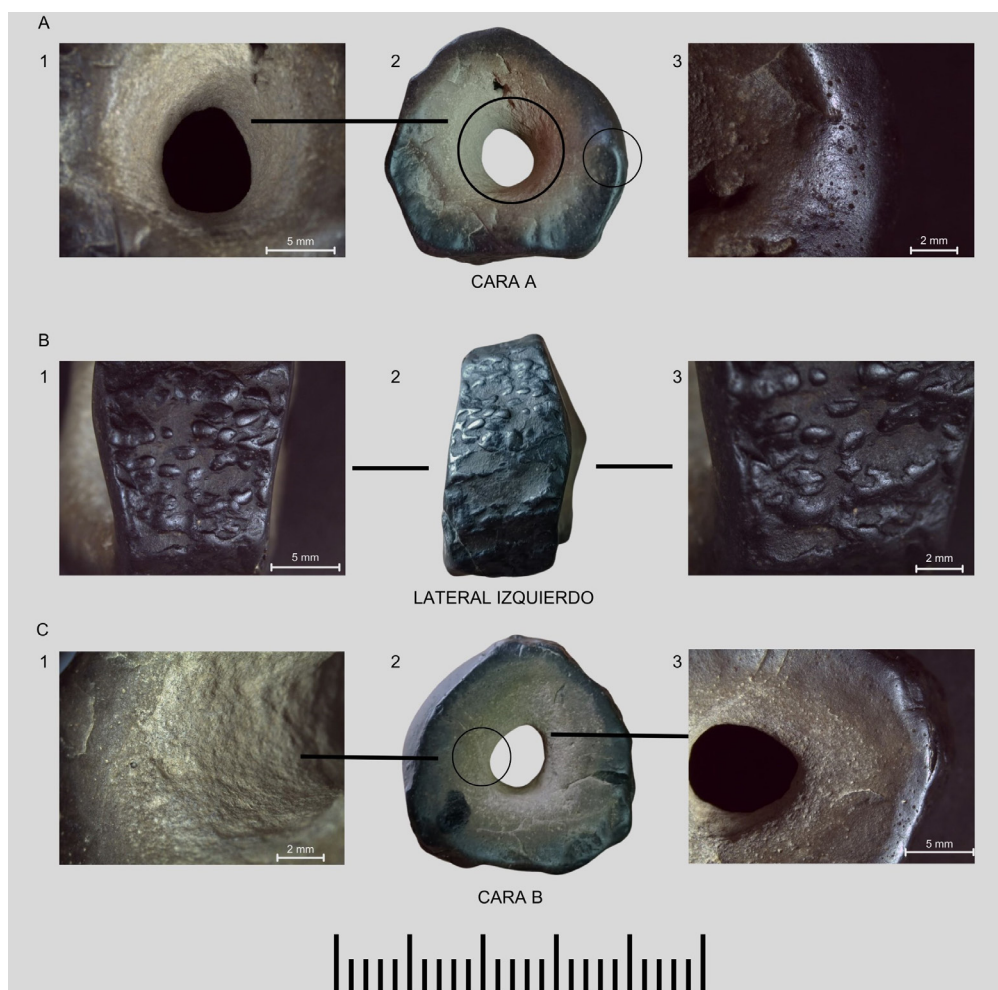


Fig. 3. A 1. Detalle orificio captura con lupa a 0.63X. Se observa un desgaste diferencial en la sección superior que genera la figura geométrica de un óvalo, compatible con el desgaste provocado por la suspensión de un cordón; A 2. Cara A no expuesta, vista macroscópica total, donde se observa perforación y pronunciado desgaste de las aristas en todo el perímetro de la pieza; A 3. Detalle de zona pulida a 1,25X; B 1. Detalle de pellets a 0.63X; B 2. Lateral izquierdo se observa pellet y zonas pulidas; B 3. Detalle de pellets a 1X; C 1. Detalle orificio captura con lupa a 1X. Se observan hoyuelos localizados en forma concéntrica, quizás vinculados a la perforación; C 2. Cara B expuesta, vista macroscópica total, donde se observa perforación y zonas pulidas externas; C 3. Detalle de zona pulida y forma ovalada a 1,25X (Fotografías de una de las autoras N.P.).

galerías eran rellenadas pasivamente por sedimentos de distinta textura y composición, lo que favorecía una litificación diferencial entre el relleno interno y la pared estructural (Fig. 2). La posterior erosión diferencial del relleno, generalmente más débil, podría haber facilitado de forma natural la formación de un orificio central, o bien haber sido aprovechada y modificada técnicamente para su transformación en colgante.

En relación con la perspectiva arqueológica, el esquema operativo del artefacto resulta incompleto,

dado que se recuperó la etapa final de confección: el producto terminado. Por ello, el análisis se centró en la identificación de rastros vinculados a su manufactura y uso, con especial atención a dos elementos clave: el orificio central (Fig. 3A) y el posible seccionamiento de uno de los bordes de la traza fósil que presenta un lado recto (Fig. 3B). Ambos rasgos se diferencian notablemente de los ejemplares fósiles observados en afloramientos naturales del área, lo que sugiere una posible intervención antrópica (Fig. 2B).

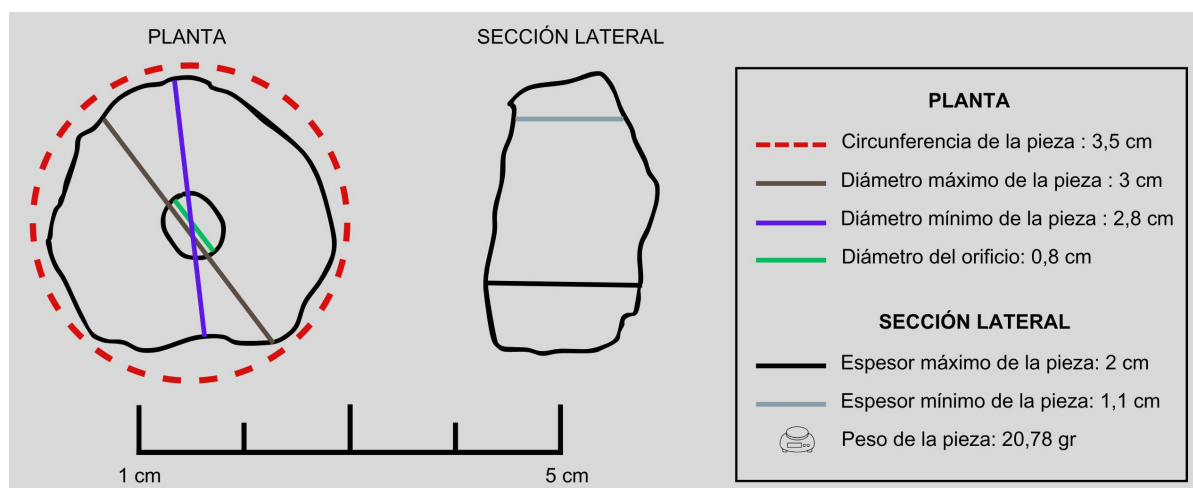


Fig. 4. Medidas tomadas del pendiente discoidal (Gráfico autoría N.P.).

En relación con los procesos de obtención y formatización del soporte, no se identificaron huellas diagnósticas de percusión ni de aserrado bajo observación con lupa binocular (aumentos entre 10x y 40x) en ninguna de las dos plantas del objeto. Esta ausencia de marcas podría vincularse a un tratamiento final mediante técnicas de abrasión y/o pulido, orientadas a homogeneizar la textura superficial. Dichos procedimientos implican la remoción controlada de partículas, nivelando irregularidades y generando un acabado brillante. No se descarta, sin embargo, la incidencia de procesos postdeposicionales que podrían haber contribuido a la modificación de sus propiedades físicas y al aspecto actual del artefacto.

El análisis del orificio reveló, a nivel microscópico, la presencia de surcos y hoyuelos de forma concéntrica, compatibles con una perforación intencional. A diferencia de otras materias primas como roca o hueso, donde suelen observarse estrías finas bien definidas, el sedimento litificado que rellena la traza fósil presenta una textura blanda (d'Errico *et al.* 2005; Gurova *et al.* 2013; Guzzo Falci, 2015). Durante la perforación, este tipo de soporte tiende a desgranarse, generando rastros alternativos como surcos profundos, hoyuelos dispersos y estrías semicirculares, propios de una etapa de perforación (Fernández y Ramos, 2008; Mengozzi, 2016). La simetría y ubicación central del orificio refuerzan la hipótesis de una intervención técnica orientada a convertir la pieza en un objeto de suspensión.

Si bien no existen criterios unívocos para la clasificación de los distintos tipos de adorno corporal (Leonardt, 2016), en este caso la pieza fue identificada como colgante, dado que presenta un tamaño superior a 20 mm -incluida la sección-, así como una forma y peso que sugieren un uso individual. Además, por conservar rasgos de la morfología biológica de la traza fósil *Ophiomorpha* utilizada como soporte, se la definió como automorfa (Lucero, 2002; Leonardt, 2016). El artefacto se caracteriza por una tonalidad grisácea y plantas asimétricas: una recta y otra de configuración irregular, con una cara lisa y la opuesta de textura rugosa. La superficie muestra indicios de haber sido sometida a procesos de pulido, presumiblemente como parte de su formatización final (Fig. 4).

Las dimensiones registradas indican una circunferencia de 3,5 cm y un diámetro promedio de 2,9 cm (Fig. 4). El espesor máximo es de 2 cm y el mínimo de 1,1 cm, lo que genera una sección asimétrica. La perforación, de morfología cilíndrica/ovalada y centrada en relación al borde, presenta forma bicónica y un diámetro de 0,9 cm, ocupando aproximadamente el 10% de la superficie total, lo cual resulta significativo en términos funcionales.

Desde el punto de vista del uso, se examinó la morfología y simetría del orificio mediante observación macroscópica y lupa binocular. Se identificó un desgaste diferencial en la sección superior del orificio, visible en ambas caras, que genera una forma ovalada posiblemente asociada al paso reiterado de

una cuerda de suspensión. Este tipo de desgaste es coherente con un uso prolongado como colgante. Además, el intenso brillo de la superficie podría vincularse no solo a la etapa final de manufactura, sino también al roce constante con la piel humana u otros materiales orgánicos durante su utilización, contribuyendo al aspecto suavizado y brillante que presenta actualmente (Fig. 3). La combinación de tratamiento técnico y uso prolongado podría sugerir una vida útil extendida del objeto, posiblemente asociada a prácticas de portación corporal.

DISCUSIÓN Y CONCLUSIONES

Para contextualizar el hallazgo y establecer criterios de análisis, se realizó una revisión bibliográfica exhaustiva centrada en los adornos corporales recuperados en distintos sectores de la Patagonia y otras regiones. Diversos autores proponen clasificaciones tipológicas que distinguen entre cuentas, pendientes y colgantes, atendiendo a variables como tamaño, forma, ubicación del orificio de suspensión y número de perforaciones (Leonardt, 2016; Zubimendi *et al.* 2016; y bibliografía allí citada).

Las cuentas, en términos generales, son de menor tamaño, presentan formas circulares o tubulares y perforación central. En contextos arqueológicos se han registrado principalmente cuentas confeccionadas en materiales malacológicos, óseos y líticos, utilizadas en forma agrupada, cara con cara (Fernández y Ramos, 2008). Por su parte, los pendientes y colgantes presentan mayor variabilidad morfológica y funcional. Según Zubimendi *et al.* (2016), los pendientes se caracterizan por su tamaño reducido, perforación descentrada y desgaste unilateral, producto de su suspensión mediante cordel. Los colgantes, en cambio, suelen ser de mayor tamaño, con una o más perforaciones o medios de amarre generados por incisiones o tallado. Leonardt (2016) señala que la distinción entre pendientes y colgantes no siempre es clara, ya que ambos pueden presentar perforaciones desplazadas y ser utilizados de forma individual. Para esta autora, los pendientes se definen como “objetos de mayor tamaño que las cuentas, de morfología variada y medio de suspensión variado (perforación, muesca o ranura), generalmente desplazado respecto del centro de la pieza” (Leonardt, 2016, p. 233).

La pieza recuperada en el sitio Hurr 1 presenta una perforación central alineada con su eje de rotación (Guzzo Falci, 2015), lo que podría sugerir su clasificación como cuenta. Sin embargo, su tamaño, peso y morfología indican un uso individual, más cercano al de un colgante. Esta interpretación se refuerza al considerar su carácter automorfo, dado que conserva rasgos de la forma biológica de la traza fósil *Ophiomorpha* utilizado como soporte (Lucero, 2002; Leonardt, 2016).

En cuanto al contexto de hallazgo, si bien los adornos corporales suelen encontrarse con mayor frecuencia en enterratorios humanos, también han sido registrados en contextos domésticos (Della Negra e Ibañez Saint Paul, 2012). En el sitio Hurr 1, el conjunto lítico recuperado evidencia actividades vinculadas a la subsistencia, incluyendo toda la secuencia de manufactura lítica, desde el desbaste de núcleos hasta la formatización final, con una notable diversidad morfológica.

A escala regional, la bibliografía sobre cuentas -especialmente malacológicas- es abundante, con estudios centrados en técnicas de manufactura y variación morfológica (Cassiodoro, 2005; Ciarlo *et al.* 2010; Cardillo y Borella, 2017). En algunos casos, la intervención técnica es tan intensa que impide la identificación taxonómica del espécimen original (Zubimendi *et al.* 2016; Hammond *et al.* 2024). Por el contrario, existen ejemplos de elementos naturales recolectados y transformados en adornos personales mediante una intervención mínima, como una simple perforación. Estos artefactos han sido definidos como “no-elaborados” (*sensu* Micheli, 2012), y su conservación responde a atributos estéticos o simbólicos.

Entre los casos documentados se encuentran dientes fósiles de tiburón con escotaduras artificiales para permitir el amarre (Zubimendi *et al.* 2019), o dientes de tiburón blanco utilizados como pendientes y herramientas (Cione y Bonomo, 2003). Estos elementos, comunes en contextos costeros de Brasil, suelen presentar significación simbólica, especialmente cuando se hallan en enterratorios u ofrendas (Bonomo, 2006). También se han registrado valvas de moluscos transformadas en colgantes mediante perforaciones simples, conservando la forma biológica original del espécimen. Estas piezas automorfas permiten explorar aspectos vinculados a movilidad o redes de intercambio, al encontrarse en regiones interiores

valvas de especies marinas con distribución restringida al Pacífico o al Atlántico (Legoupil y Prieto, 1991; Silveira *et al.* 2010; Gordillo, 2021).

En el caso de estudio, la distribución de afloramientos con trazas de *Ophiomorpha* en Tierra del Fuego no representa una limitación para su acceso desde el sitio Hurr 1, por lo que se considera una materia prima local. Dadas las características texturales del fósil y su relleno, es factible proponer que la inversión de trabajo fue baja: una perforación central y posiblemente un pulido superficial para regularizar la textura. Esto permite ubicarlo dentro del espectro de los ornamentos no-elaborados (Micheli, 2012).

La elección de este tipo de soporte, su transformación mínima y su morfología automorfa sugieren que el objeto fue valorado por sus atributos naturales y simbólicos. En este sentido, los adornos personales pueden entenderse como medios de comunicación identitaria, expresión de prestigio o protección, y como evidencia de una percepción del entorno que trasciende lo utilitario. Siguiendo a Bonomo (2006), el entorno es explorado no solo con fines económicos y tecnológicos, sino también como fuente de objetos con valor simbólico variable.

La elaboración de un colgante a partir de una traza fósil amplía las posibilidades interpretativas sobre las prácticas ornamentales de los grupos cazadores-recolectores que habitaron la estepa fueguina. Este hallazgo aporta evidencia de una dimensión estética y simbólica en la relación con el paisaje, poco frecuente en el registro arqueológico regional, y refuerza la interpretación del artefacto como un colgante individual, portador de significación cultural.

BIBLIOGRAFÍA

- Bonomo, M. (2006). Un acercamiento a la dimensión simbólica de la cultura material en la región pampeana. *Relaciones de la Sociedad Argentina de Antropología*, 31, 89-115.
- Cardillo, M., y Borella, F. (2017). Caracterización métrica y morfológica de las cuentas provenientes del área costera norpatagónica. Río Negro, Argentina. *Arqueología*, 23(2), 81-97.
- Cassiodoro, G. (2005). Tecnología malacológica de los entierros humanos del lago Salitroso (Santa Cruz, Argentina). *Relaciones de la Sociedad Argentina de Antropología*, 30, 257-262.
- Ciarlo, N.C., Solá, P., y Bellelli, C. (2010). Caracterización de cuentas líticas provenientes del valle del río Manso (provincia de Río Negro). En S. Bertolino, R. Cattáneo y A. D. Izeta (Eds.). *La Arqueometría en Argentina y Latinoamérica* (pp. 159-164). Editorial de la Facultad de Filosofía y Humanidades, Universidad Nacional de Córdoba.
- Cione, A.L., y Bonomo, M. (2003). Great white shark teeth used as pendants and possible tools by early-middle Holocene terrestrial mammal hunter-gatherers in the Eastern Pampas (Southern South America). *International Journal of Osteoarchaeology*, 13(4), 222-231.
- Coronato, A., Salemme, M., Oría, J., Mari, F., y López, R. (2020). Perched dunes in the Fuegian steppe, southern Argentina: archeological reservoirs of Holocene information. En *Advances in Geomorphology and Quaternary Studies in Argentina: Special Symposium from the Argentine Association of Geomorphology and Quaternary Studies* (pp. 58-91). Springer International Publishing.
- Della Negra, C.E., e Ibañez Saint Paul, V.I. (2012). Adornos personales de Aquihuecó (Neuquén, Patagonia norte). *Atek Na [En la tierra]*, 2, 13-32.
- d'Errico, F., Henshilwood, C., Vanhaerend, M., y van Niekerk, C. (2005). Nassarius kraussianus shell beads from Blombos Cave: evidence for symbolic behaviour in the Middle Stone Age. *Journal of Human Evolution*, 48, 3-24.
- Fernández, M., y Ramos, M. (2008). Hallazgos especiales del sitio Casa de Piedra de Ortega (Pcia. de Río Negro): producción, funcionalidad y tendencias temporales. *Rastros. Arqueología e historia de la cuenca del río Limay*, 2, 223-287.
- Díaz Rojas, G. (2017). *Cuentas, collares e identidades en el complejo cultural Ilolleo: Periodo Alfarero Temprano de Chile Central*. Tesis de pregrado, Departamento de Antropología, Facultad de Ciencias Sociales, Universidad de Chile. repositorio.uchile.cl
- Fiore, D. (2011). Art in time. Diachronic rates of change in the decoration of bone artefacts from the Beagle Channel region (Tierra del Fuego, Southern South America). *Journal of Anthropological Archaeology*, 30(4), 484-501.
- Gordillo, S. (2021). Registros arqueomalacológicos en el centro de Argentina: el uso de Megalobulimus y otros moluscos en cuentas y adornos personales. *Intersecciones en Antropología*, 22(1), 83-96.
- Gurova, M.; Bonsall, C., Bradley, B. y Anastassova, E. (2013). Approaching prehistoric skills: experimental drilling in the context of bead manufacturing. *Bulgarian e-Journal of Archaeology*, 3, 201-221.

- Guzzo Falci, C. (2015). *Stringing beads together: A microwear study of bodily ornaments in late pre-Colonial north-central Venezuela and north-western Dominican Republic*. Tesis doctoral. Facultad de Arqueología, Universidad de Leiden.
- Hammond, H., Zilio, L., Peralta, S., Prieto, M.E., Micozzi, E., y Moreno, E. (2024). Artefactos arqueomalacológicos de procedencia extra patagónica en el lago Colhué Huapi (Patagonia central, Argentina). Un hallazgo excepcional de objetos de adorno personal elaborados en *Megalobulimus* sp. *Magallania*, 52, 1, 1-18. <https://doi.org/10.22352/MAGALLANIA202452001>
- Legoupil, D., y Prieto, A. (1991). Una sepultura de niños en un abrigo pintado del seno Última Esperanza, *Anales del Instituto de la Patagonia, Serie Ciencias Humanas*, 20, 133-138.
- Leonardt, S. (2016). Variabilidad temporal en la producción de artefactos de adorno personal en Patagonia continental: análisis a partir del sitio poblacional Anticura (Provincia de Río Negro, Argentina). *Magallania*, 44(1), 229-247.
- López Cabrera, M.I., Olivero, E.B., Carmona, N.B., y Ponce, J.J. (2008). Cenozoic trace of the Cruziana, Zoophycos and Nereites icnofacies from the Fuegian Andes, Argentina. *Ameghiniana*, 45, 377-393.
- Lucero, M. (2002). El trabajo de la concha en el Período Alfarero de Isla Mocha. *Boletín de la Sociedad Chilena de Arqueología*, 33/34, 72-80.
- Mengozi Fuentes, F. (2016). *Hacia una aproximación de las Tradiciones Tecnológicas de Cuentas de las "Poblaciones Marítimas con Arquitectura" en la Costa Arreica del Norte Grande de Chile*. Tesis de pregrado. Departamento de Antropología, Facultad de Ciencias Sociales, Universidad de Chile. repositorio.uchile.cl
- Micheli, R. (2012). Personal ornaments, Neolithic groups and social identities: Some insights into Northern Italy. *Documenta Praehistorica*, 39, 227-256.
- Olivero, E.B., Torres Carbonell, P.J., Bedoya, E.L., Gutierrez, C.I., y Mosqueira Gonzalez, V., (2025). Estratigrafía del Cretácico Superior-Cenozoico de las cuencas Austral-Malvinas en los Andes Fueguinos: actualización y síntesis. *Revista de la Asociación Geológica Argentina*, 82, 3-39.
- Oría, J., Vázquez, M. M., Bartoli, M. V., y Cermesoni, S. (2019). A la vera del río: Sitio Hurr 1, Tierra del Fuego, Argentina. *Actas del XX Congreso Nacional de Arqueología Argentina*, pp. 306-309.
- Silveira, M., López, L., y Pastorino, G. (2010). Movilidad, redes de intercambio y circulación de bienes en el sudoeste del Neuquén (Norpatagonia, Argentina): Los moluscos marinos del lago Traful. *Intersecciones en Antropología*, 11(2), 227-236.
- Zubimendi, M. A., Zilio, L., y Hammond, H. (2016). Los objetos adorno-colgantes y artefactos decorados de la costa norte de Santa Cruz (Patagonia, Argentina). *Actas del Primer Congreso Nacional de Arte Rupestre* (pp. 525-536). Universidad Nacional de Rosario.
- Zubimendi, M. Á., Castro, A., Ambrústolo, P., y Contreras, C. (2019). Un diente de tiburón fósil usado como objeto adorno-colgante en la localidad Arqueológica Punta Medanosa (costa norte de Santa Cruz). *Revista del Museo de Antropología*, 12(1), 95-100.